

翅展 26—38mm。头、胸及前翅灰褐色，前翅有棕黄色感，部分布有灰色细点，基线、内线黑色波浪形，后者在翅脉上有黑、白点，剑纹小，环纹中凹，外围白环及黑边，肾纹灰白色褐边，后缘有白点，中线黑褐色波浪形，外线黑褐色，锯齿形，齿尖有黑、白点，亚端线灰白色，内侧一列黑齿纹；后翅黄白色，翅脉与端区带褐色；腹部褐赭色带黑色。

**寄主** 藿香蓟、金鸡菊等属。

**分布** 海南、云南；印度，加里曼丹。

### 白纹点夜蛾 *Condica albigutta* (Wileman) (图版XXXI-26)

*Perigea albigutta* Wileman, 1912, Entomologist, 45: 133. (台湾)

*Perigea atronitens* Draudt, 1950, Mitt. munch. ent. Ges. 40: 94.

*Platysenta albigutta*: Sugi, 1982, in Inoue et al., Moths Jap. 1: 783.

翅展 34mm。头部灰色杂黑色；胸部黑色杂褐色；前翅褐黑色，基线黑色，外侧一列小白斑，内线黑色波浪形，内侧一列小白斑，剑纹黑色舌形，环纹、肾纹黑色，后者边缘有小白斑，内缘有新月形斑，后外端的斑超出中室，外线、亚端线黑色锯齿形，外侧均有一列小白斑；后翅白色微褐；腹部褐灰色。雄蛾抱器瓣窄长，背缘波曲（图 493）。

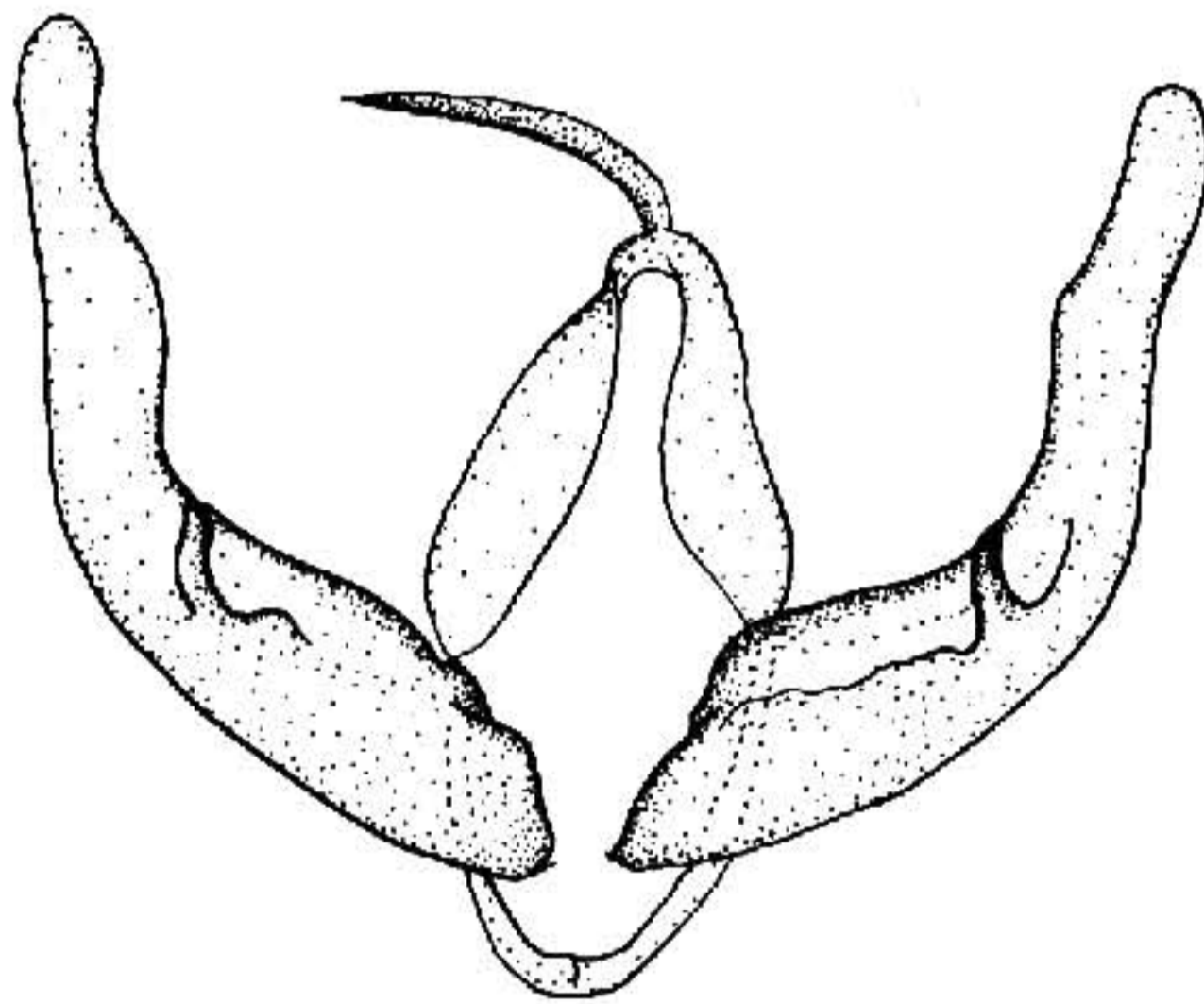


图 493 白纹点夜蛾 *Condica albigutta*  
(Wileman) ♂ 外生殖器

**分布** 湖南、台湾、海南。

### 楚点夜蛾 *Condica dolorosa* (Walker) (图版XXXI-27)

*Mamestra dolorosa* Walker, 1865, List. Spec. Ins. Colln Br. Mus. 32: 667. (斯里兰卡)

*Perigea dolorosa*: Hampson, 1908, Cat. Lep. Phal. Br. Mus. 7: 324. —Chen, 1982, Icon.